

Аналитическая справка по результатам регионального мониторинга школ, работающих в сложных социальных условиях в 2016 году

(малокомплектные школы Омского муниципального района Омской области)

Региональный мониторинг школ, работающих в сложных социальных условиях (далее – Мониторинг), проведен на основании распоряжения Министерства образования Омской области «О проведении мониторинга качества образования в образовательных организациях Омской области в 2016 году» от 24.12.2015 № 5344, в соответствии с утвержденным БОУ ДПО «Институт развития образования Омской области» (далее – БОУ ДПО «ИРООО») графиком.

Цель Мониторинга: выявление школ в Омской области, работающих со сложным контингентом и в сложных условиях, в том числе школ, показывающих низкие образовательные результаты.

Задачи Мониторинга:

- получение достоверной информации об условиях осуществления образовательной деятельности в малокомплектных школах Омского муниципального района Омской области;
- формирование группы школ, находящихся в сложных условиях, на основе кластерного подхода;
- выявление проблем, которые оказывают негативное влияние на организацию образовательной деятельности в школах, находящихся в сложных условиях;
- сравнение полученных результатов по результатам проведения Мониторинга в 2016 году с результатами апробации Мониторинга 2015 года (апробация);
- информирование участников Мониторинга о результатах для принятия своевременных управленческих решений.

Объектом Мониторинга стали малокомплектные школы Омского муниципального района Омской области (с контингентом менее 275 обучающихся).

Предметом Мониторинга являются ресурсы и условия осуществления образовательной деятельности.

Для проведения Мониторинга использовалась электронная форма социального паспорта, размещенная на сайте «Региональный мониторинг» <http://monitoring.irooo.ru>, заполняемая участниками Мониторинга в режиме онлайн.

В Мониторинге приняли участие 28 образовательных организаций – малокомплектные школы (далее – ОО) Омского муниципального района Омской области на 1 ОО меньше, чем участвовало в 2015 году в апробации.

Уменьшение произошло по причине перехода МБОУ «Краснотульская ООШ» в статус структурного подразделения МБОУ «Ачаирская СОШ».

Социальный паспорт был представлен 7-ю разделами:

1. Общие сведения
2. Финансово-экономические условия
3. Территориальные условия
4. Материально-технические условия
5. Кадровые условия
6. Социальный статус обучающихся
7. Достижения обучающихся

В первом разделе предоставлялись общие сведения. Информация данного раздела не оценивалась и не ранжировалась.

В каждом следующем разделе, начиная со 2-го, содержались несколько групп показателей, отражающих определенные аспекты деятельности ОО, которые подлежат оценке. В результате обработки полученных данных отдельно по каждому разделу был составлен рэнкинг ОО.

Рэнкинг - ранжирование ОО по отдельным показателям (по убыванию).

С целью определения места в рэнкинге дана оценка ОО по конкретной группе показателей путем вычисления среднего арифметического значения индексов, полученных ОО по каждому пункту раздела.

Индекс - значение, отражающее достижения ОО по данному показателю относительно других ОО.

В результате каждая ОО определена в один из 5-ти кластеров, где:

1 кластер – высокая оценка (максимальное значение результата раздела);

2 кластер – оценка выше среднего (значение результата раздела больше среднего, но меньше максимального);

3 кластер – средняя оценка (среднее значение результата раздела);

4 кластер - ниже средней оценки (значение результата раздела больше минимального, но меньше среднего);

5 кластер – низкая оценка (минимальное значение результата раздела).

Рэнкинг выставлялся на основе диапазона значения индексов для каждого кластера.

Школу, попавшую в 4 или 5 кластер, стоит считать организацией, находящейся в неблагоприятных условиях по конкретным показателям.

Разделы содержат следующие группы показателей:

1. Финансово-экономические условия (раздел № 2 социального паспорта).

В данном разделе предоставляются сведения, касающиеся выделяемых средств школе из бюджетных и внебюджетных источников на:

- проведение ремонтных работ;
- приобретение оборудования;
- организацию досуговой и внеурочной деятельности;
- проведение мероприятий;
- охрану,
- приобретение канцелярских принадлежностей.

Самые низкие оценки по данным показателям (4 и 5 кластеры) получили те ОО, в которых финансирование ниже, чем в других ОО.

Кривая распределения количества ОО по кластерам (рис.1) полностью смещена влево, что свидетельствует о наличии проблем у большинства школ, участвовавших в исследовании, в части финансирования.

Однако сравнительные результаты 2016 года показывают, что небольшая положительная динамика имеется по сравнению с прошлым годом: незначительно снизилось количество ОО в 5 кластере (на 15%) и увеличилось в четвертом (на 8%) и появилась по 1 школе в 3 и 1 кластерах (на 1 %). Что свидетельствует о том, что в целом в 2016 году наблюдается незначительное увеличение финансирования по разным статьям расходов на ОО, поступающего как из бюджетных источников, так и внебюджетных.

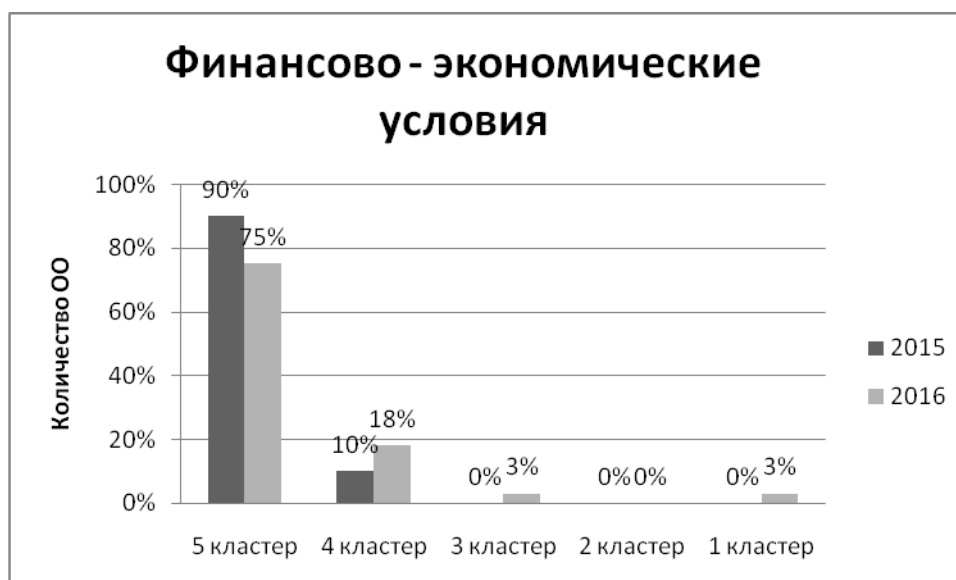


Рисунок 1

2. Территориальные условия (раздел № 3 социального паспорта).

С целью заполнения данного раздела школе необходимо представить сведения о территориальной доступности, связанной с необходимостью в организации подвоза обучающихся до ОО и местоположением ОО.

Низкие оценки получили школы, которые находятся на дальнем расстоянии от муниципального центра (от Омска), а также ОО, в которых на подвозе находится большое количество обучающихся, и подвоз постоянно срывается из-за погодных условий/бездорожья.

Кривая распределения количества ОО по кластерам (рис.2) сместилась как вправо, так и влево. Это говорит о том, что примерно у половины малокомплектных школ района созданы благоприятные и удовлетворительные территориальные условия, тогда как у другой половины школ – неблагоприятные.

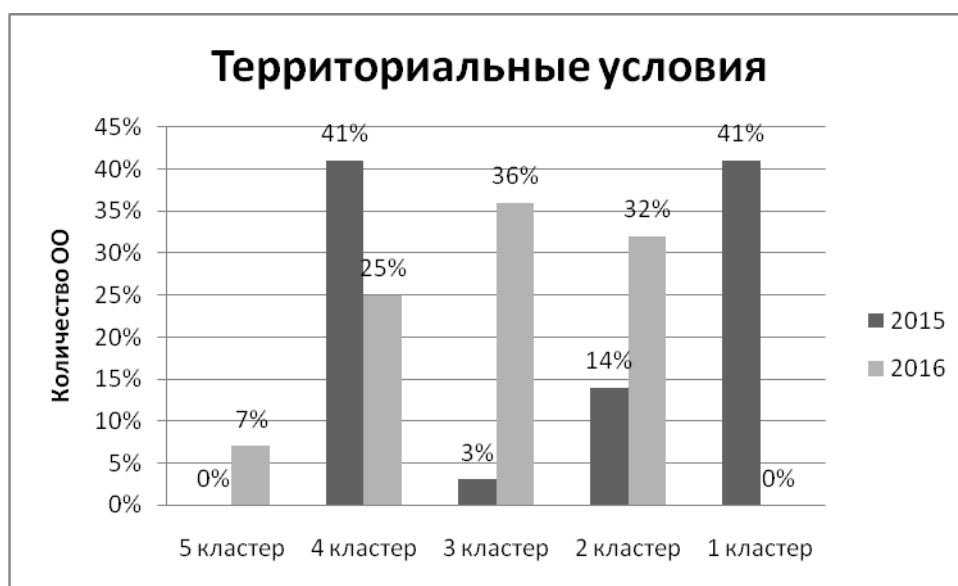


Рисунок 2

Изменения в результатах мониторинга 2016 года по сравнению с полученными результатами при апробации социального паспорта в 2015 году связано с тем, что в 2016 году изменился подход к обработке данных по этому разделу. При новой методике расчета в 2016 году в 5 кластер попадают только те школы, в которых все указанные проблемы имеются: отдаленность от центра, большое количество детей на подвозе, перебои в подвозе из-за отсутствия безопасных дорог, нехватка транспортных средств. В 4 кластере оказались школы, в которых бóльшая часть названных проблем имеется.

Школы в 2016 году более адекватно оценили свои территориальные условия, т.к. в этом году отсутствуют школы по данному показателю в 1 кластере, но уменьшилось на 10% количество школ в неблагоприятных условиях.

3. Материально-технические условия (раздел № 4 социального паспорта).

Предоставляются сведения о:

- состоянии здания в целом, а также состоянии его стен, крыши, окон, системы канализации, водоснабжения, отопления;
- наличии оснащенных кабинетов физики, химии, биологии, технологии, информатики и т.д., а также актового зала, спортивного зала, медицинского кабинета и специализированных кабинетов для узких специалистов (логопеда, психолога и т.д.);
- наличии библиотеки, читального зала, медиатеки, учебников, художественной и научной литературы;
- наличии компьютерного оборудования и Интернет-ресурсов.

В 4 и 5 кластеры попали ОО, в которых требуется ремонт здания в целом или каких-то из его составляющих; где отсутствуют централизованная канализация и водоснабжение; нет оборудованных отдельных кабинетов; недостаточен библиотечный фонд; не хватает современных средств обучения и компьютерного оборудования; отсутствуют условия для занятий физической культурой и спортом, индивидуальной работы с обучающимися и т.д.

Кривая распределения школ по кластерам по результатам 2015 года и 2016 года (рис.3) значительно смещена вправо, это говорит о том, что в большинстве малокомплектных школ созданы удовлетворительные и хорошие условия в части материально-технического обеспечения. По результатам мониторинга 2016 года видно, что ни одна школа не оказалась в 4 и 5 кластере, тогда как в 1 кластере, ситуация улучшилась на 64%.



Рисунок 3

Так, по результатам 2016 года, за текущий год улучшились показатели в части состояния водоснабжения и канализации, оборудованных систем

видеонаблюдения за территориями зданий. Увеличилось количество вахтеров, кабинетов психологов, спортплощадок, спортивного инвентаря, оборудованных мест учителей, оснащенных компьютером и интернетом, электронных журналов и мультимедийных проекторов.

4. Кадровые условия (раздел № 5 социального паспорта).

В данном разделе представлены сведения о квалификации педагогов: образование, квалификация, возраст и достижения педагогов. Наличие низких оценок свидетельствует в первую очередь о том, что в ОО работают недостаточно квалифицированные педагоги, отсутствует смена кадров, нет активности участия педагогов в конкурсах профессионального мастерства.

Кривая распределения на данном графике (рис.4) по результатам 2015 года резко смещена к 4 кластеру, это говорит о том, что во многих школах в прошлом году существовали кадровые проблемы, в некоторых школах кадровые условия были неблагоприятными.

По данным мониторинга 2016 года ситуация в части кадровых условий в целом улучшилась: на 3% уменьшилось количество школ, находящихся по данному показателю в 5 кластере, на 20% уменьшилось количество школ в 4 кластере, тогда как увеличилось количество школ, попавших в 3 кластер (на 16%), во 2 кластер (на 4%) и в 1 кластер (на 4%).

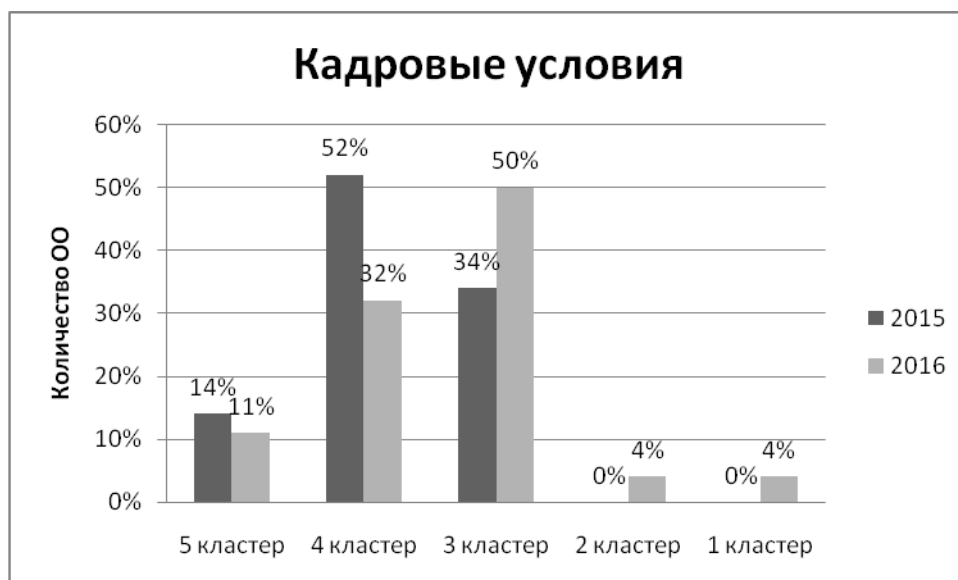


Рисунок 4

5. Социальный статус обучающихся (раздел № 6 социального паспорта).

В разделе предоставляются сведения о семьях обучающихся, образования родителей, статуса семей, оказывающие непосредственное влияние на условия воспитания.

Школы, попавшие в 4 и 5 кластеры, находятся в неблагоприятных условиях, связанных с контингентом обучающихся: в данной ОО, как правило, большой % детей, воспитывающихся в неблагополучных семьях, родители у большинства обучающихся не имеют высшего образования, много неполных семей.

На кривой распределения (рис.5) видно, что ситуация по данному разделу в целом улучшилась: уменьшилось количество школ в 3 кластере (на 17%), увеличилось количество школ, которые попали во 2 и 1 кластеры, это говорит о том, что большинство школ имеет благоприятные условия в части контингента обучающихся (71%). Но при этом, 7% от общего количества школ имеют неблагоприятные условия, касающиеся социального статуса обучающихся, 28% - имеют удовлетворительные условия по данному показателю.



Рисунок 5

6. Достижения обучающихся (раздел № 7 социального паспорта).

Сравнительный анализ результатов по данному разделу в 2015 году и 2016 году (рис. 6) показывает, что наблюдается определенная положительная динамика: уменьшилось количество школ в 5 кластере (на 17%), но увеличилось количество школ в 4 кластере (на 8 %). Уменьшилось количество школ в 3 кластере (на 2%) и увеличилось во 2 кластере (на 11%) и в 1 кластере (на 1%). Причины положительных изменений в более адекватной оценке достижений обучающихся: увеличилось количество призеров муниципального и регионального уровней всероссийской олимпиады школьников, спартакиады, художественных конкурсов и социальных проектов; увеличилось количество участников НОУ и спартакиады муниципального уровня, а также количество участников

социальных проектов муниципального и регионального уровней; увеличилось количество участников и призеров художественных конкурсов межрегионального и международного уровней.



Рисунок 6

Данный раздел, в отличие от 2-6 разделов, касается не условий, в которых организуется образовательная деятельность, а образовательных достижений обучающихся, в части результатов промежуточной и итоговой аттестации, а также результатов участия в различных конкурсных мероприятиях и спортивных соревнованиях. В связи с этим раздел № 7 необходимо рассматривать в сравнении с другими разделами, так как причинами высоких либо низких оценок по данному разделу могут являться те условия, в которых работает школа.

Сравнивая графики отдельно по каждому условию с графиком достижений обучающихся (рис. 7), можно увидеть, что кривая распределения ОО на графике достижений обучающихся, больше соответствует кривым, изображенным на графике, касающемся социальных условий и соответствующим кадровым условиям. Из этого можно предположить, что на результаты достижений обучающихся в большей степени влияют социальные условия, т.е. то, какой контингент детей обучается в данной школе и кто обучает, т.е. кадровые условия, в меньшей степени – материально-технические и не оказывают влияния финансовые условия.

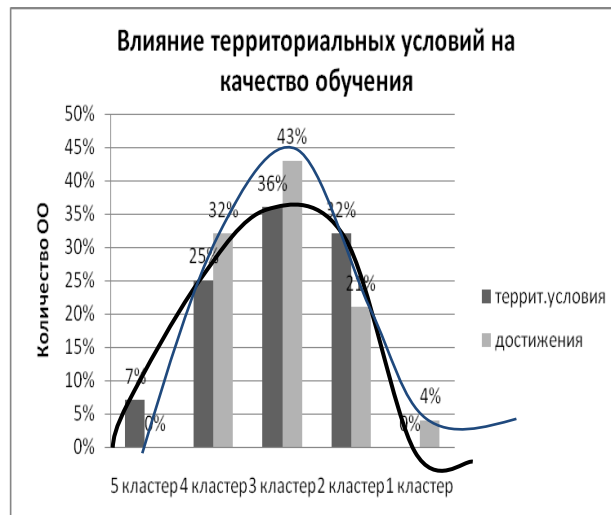


Рисунок 7

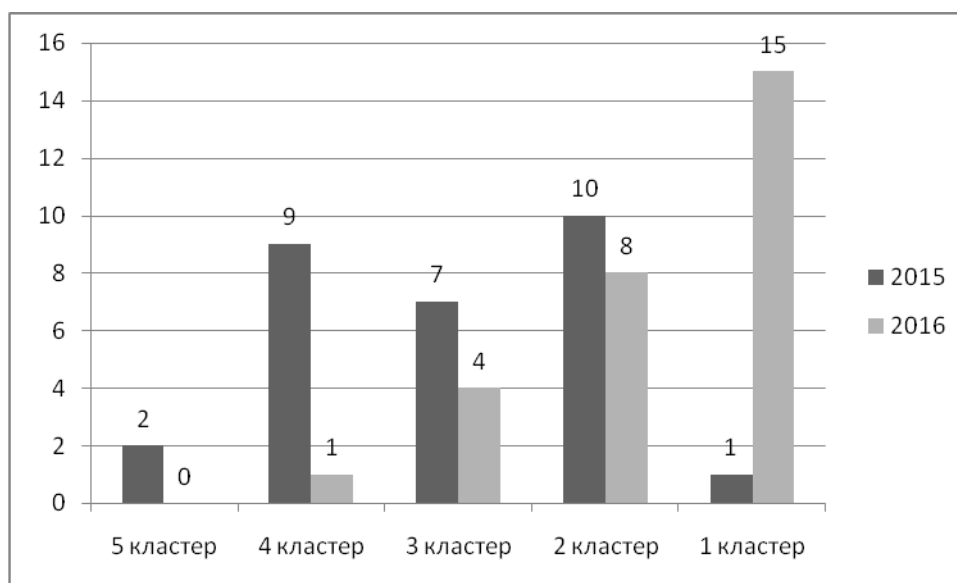
Сравнительная характеристика результатов НОК ОД 2015 и 2016 годов

На основе полученных данных по всем разделам определена общая оценка деятельности ОО и составлен рейтинг образовательных организаций. С целью определения места в рейтинге дана оценка ОО по всем показателям социального паспорта (приложение).

По результатам рейтинга выделяются школы, работающие в сложных условиях (попавшие в 4 и 5 кластеры).

В 2015 году это было 11 ОО из 29 ОО Омского муниципального района (38%), для которых разработаны программы поддержки с учетом показателей по разным блокам.

В 2016 году это 1 ОО из 28 (4%), уменьшение на 34%, причем в этом году нет школ в 5 кластере и только 1 школа попала в 4 кластер. При этом увеличилось количество школ, относящихся к 1 и 2 кластерам: с 11 ОО (38%) до 23 ОО (что составляет 82%).



Если представить качественные характеристики в сравнении с предыдущим годом, то картина выглядит следующим образом.



В таблице 1 и на рис. 8 представлена информация о средних значениях в каждом разделе, из чего можно сделать вывод, что наибольшие проблемы в малокомплектных школах Омского муниципального района Омской области вызывают вопросы финансирования (раздел 2), так как большинство школ по данному разделу попало в 5 и 4 кластер. Наиболее благоприятным является блок, касающийся социальных условий (раздел 6) и материально-технических условий (раздел 4).

Таблица 1

Средние показатели по разделам социального паспорта

Разделы	Раздел 2	Раздел 3	Раздел 4	Раздел 5	Раздел 6	Раздел 7
Среднее значение ранга в 2015 году	4,9	2,4	2,6	3,7	2,6	3,4
Среднее значение ранга в 2016 году	4,5	3,1	2,3	3,4	2,1	3,0

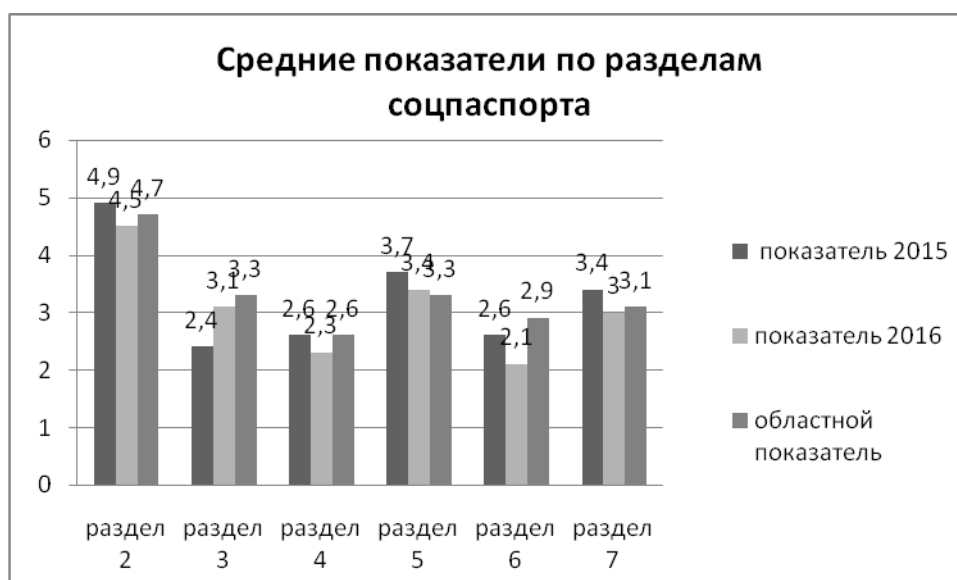


Рисунок 8



ОБЩИЕ ВЫВОДЫ: по результатам мониторинга 2016 года видны значительные изменения в положительную сторону, как в районе, так и если сравнить с областными показателями:

- отсутствуют школы, определенные в 5 кластер (в области 3% ОО);
- на 27% меньше стало ОО в 4 кластере, т.е. только 1 ОО (4%) имеет в районе неблагоприятные условия работы (в области 21%);
- на 10% уменьшилось количество школ, попавших в 3 кластер (это всего 4 основные школы, что составляет 14%, в области – 38%);
- на 51% увеличилось количество ОО, попавших в 1 кластер (с 1 до 15), в то время как в области всего 8% ОО попали в 1 кластер.

Все средние школы района находятся по условиям в 1 и 2 кластерах, что подтверждает благоприятные условия работы.

ОО	Пояснения	Рэнкинг												Рейтинг	
		раздел 2		раздел 3		раздел 4		раздел 5		раздел 6		раздел 7		2015	2016
		2015	2016	2015	2016	2015	2016	2015	2016	2015	2016	2015	2016		
Омский район															
МБОУ Андреевская СОШ		5	4	1	3	3	1	4	3	2	2	4	4	3	1
МБОУ Богословская СОШ		5	5	1	3	3	1	5	3	2	1	4	2	2	1
МБОУ Бородинская ООШ		5	5	2	4	2	3	4	4	4	3	5	4	4	3
МБОУ Верхнекарбушская ООШ		5	5	4	2	3	3	4	5	3	2	5	4	4	3
МБОУ Девятириковская ООШ		5	5	4	3	2	2	5	5	3	3	5	4	5	3
МБОУ Калининская СОШ		4	5	1	4	2	1	4	4	3	3	3	3	2	2
МБОУ Калиновская ООШ		5	5	4	2	2	2	4	4	3	2	5	4	4	2
МБОУ Красногорская СОШ		5	4	4	2	2	1	4	3	3	2	3	3	3	1
Краснотульская ООШ	структурное подразделение	5		4		3		5		3		5		5	
МБОУ Магистральная СОШ		5	5	1	3	4	1	3	1	3	2	3	4	3	1
МБОУ Мельничная ООШ		5	5	4	2	3	2	4	3	2	2	4	4	4	2
МБОУ Морозовская СОШ		5	4	1	2	3	1	4	3	2	2	2	2	2	1
МБОУ Надеждинская СОШ		5	5	1	3	2	2	5	3	3	2	2	2	2	2
МБОУ Николенская ООШ		5	5	2	5	2	3	4	4	3	3	4	4	3	4
МБОУ Новотроицкая СОШ		5	3	1	4	2	1	3	3	3	2	3	3	2	1
МБОУ Омская СОШ		5	5	1	3	2	1	3	3	2	1	3	2	2	1
МБОУ Первомайская СОШ		5	5	4	3	3	1	4	3	2	2	3	3	4	1
МБОУ Петровская СОШ № 1		4	4	1	4	3	1	3	3	3	2	1	1	1	1
МБОУ Петровская СОШ № 2		5	5	4	2	3	1	3	4	2	1	2	3	3	1
МБОУ Покрово-Иртышская ООШ		5	5	4	3	2	2	3	5	3	3	4	4	4	3
МБОУ Покровская СОШ		5	5	2	4	3	1	3	3	4	3	4	2	3	2
МБОУ Путинцевская ООШ		5	5	4	2	4	2	3	4	3	3	3	3	4	2

МБОУ Речная СОШ		5	5	4	2	3	1	3	4	2	2	3	3	3	1
МБОУ Розовская СОШ		4	5	1	4	2	1	4	3	2	2	3	2	2	1
МБОУ Сибирская СОШ № 2		5	4	1	3	2	1	3	2	2	1	3	3	2	1
МБОУ Ульяновская СОШ		5	5	1	3	2	1	4	3	2	2	3	3	2	1
МБОУ Усть-Заостровская СОШ		5	5	2	4	2	1	4	4	2	2	3	3	2	2
МБОУ Харинская ООШ		5	5	4	2	4	2	4	3	2	3	4	3	4	2
МБОУ Чернолученская СОШ		5	1	3	5	3	1	4	4	2	2	3	3	4	1