

## **Аналитическая справка по результатам регионального мониторинга школ, работающих в сложных социальных условиях в 2017 году**

(малокомплектные школы)

Региональный мониторинг школ, работающих в сложных социальных условиях (далее – Мониторинг), проведен на основании распоряжения Министерства образования Омской области «О проведении мониторинга качества образования в образовательных организациях Омской области в 2017 году» от 22.12.2016 № 4733, в соответствии с утвержденным БОУ ДПО «Институт развития образования Омской области» (далее – БОУ ДПО «ИРООО») графиком.

Цель Мониторинга: выявление школ в Омской области, работающих со сложным контингентом и в сложных условиях, в том числе школ, показывающих низкие образовательные результаты.

Задачи Мониторинга:

- получение достоверной информации об условиях осуществления образовательной деятельности в малокомплектных школах Омской области;
- формирование группы школ, находящихся в сложных условиях, на основе кластерного подхода;
- выявление проблем, которые оказывают негативное влияние на организацию образовательной деятельности в школах, находящихся в сложных условиях;
- сравнение полученных результатов по результатам проведения Мониторинга в 2017 году с результатами мониторинга 2016 года;
- информирование участников Мониторинга о результатах для принятия своевременных управленческих решений.

**Объектом Мониторинга** стали малокомплектные школы Омского района Омской области.

**Предметом Мониторинга** являются ресурсы и условия осуществления образовательной деятельности.

Для проведения Мониторинга использовалась электронная форма социального паспорта, размещенная на сайте «Региональный мониторинг» <http://monitoring.irooo.ru>, заполняемая участниками Мониторинга в режиме онлайн.

В Мониторинге приняли участие 26 образовательных организаций – малокомплектные школы (далее – ОО) Омского муниципального района Омской области на 2 ОО меньше, чем участвовало в 2016 году и на 3 ОО меньше, чем в 2015 году. Уменьшение произошло по причине перехода МБОУ «Краснотульская ООШ» в статус структурного подразделения МБОУ «Ачаирская СОШ», МБОУ «Девятириковская ООШ» в статус структурного

подразделения МБОУ «Петровская СОШ №1», МБОУ «Николенская ООШ» в статус структурного подразделения МБОУ «Первомайская СОШ».

Социальный паспорт был представлен 7-ю разделами:

1. Общие сведения
2. Финансово-экономические условия
3. Территориальные условия
4. Материально-технические условия
5. Кадровые условия
6. Социальный статус обучающихся
7. Достижения обучающихся

В первом разделе предоставлялись общие сведения. В каждом следующем разделе, начиная со 2-го, содержались несколько групп показателей, отражающих определенные аспекты деятельности ОО, которые подлежат оценке. В результате обработки полученных данных отдельно по каждому разделу был составлен рэнкинг ОО Омского муниципального района Омской области.

Рэнкинг - ранжирование ОО по отдельным показателям (по убыванию).

С целью определения места в рэнкинге дана оценка ОО по конкретной группе показателей путем вычисления среднего арифметического значения индексов, полученных ОО по каждому пункту раздела.

**Индекс** - значение, отражающее достижения ОО по данному показателю относительно других ОО.

В результате каждая ОО определена в один из 5-ти кластеров, где:

- 1 кластер** – высокая оценка (максимальное значение результата раздела);
- 2 кластер** – оценка выше среднего (значение результата раздела больше среднего, но меньше максимального);
- 3 кластер** – средняя оценка (среднее значение результата раздела);
- 4 кластер** - ниже средней оценки (значение результата раздела больше минимального, но меньше среднего);
- 5 кластер** – низкая оценка (минимальное значение результата раздела).

Рэнкинг выставлялся на основе диапазона значения индексов для каждого кластера.

Школу, попавшую в 4 или 5 кластер, стоит считать организацией, находящейся в неблагоприятных условиях по конкретным показателям.

Разделы содержат следующие группы показателей:

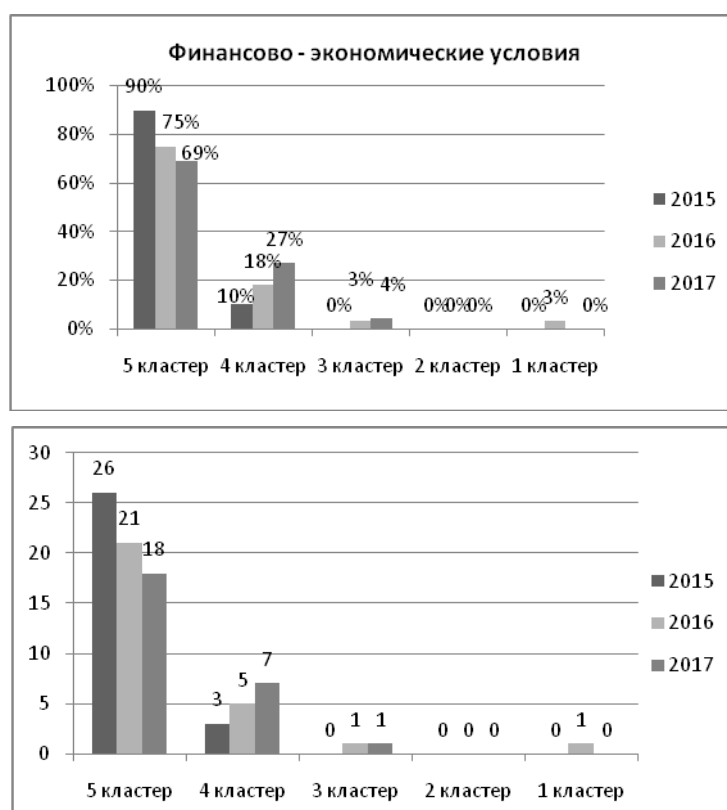
### ***1. Финансово-экономические условия (раздел № 2 социального паспорта).***

В данном разделе предоставляются сведения, касающиеся выделяемых средств школе из бюджетных и внебюджетных источников на:

- проведение ремонтных работ;
- приобретение оборудования;
- организацию досуговой и внеурочной деятельности;
- проведение мероприятий;
- охрану,
- приобретение канцелярских принадлежностей.

Самые низкие оценки по данным показателям (4 и 5 кластеры) получили те ОО, в которых финансирование по сравнению с другими участниками исследования недостаточно. Кривая распределения количества ОО по кластерам (рис.1) полностью смещена влево, что свидетельствует о наличии проблем у большинства школ, участвовавших в исследовании, в части финансирования. Сравнительные результаты по итогам мониторинга 2017 года с результатами 2016 и 2015 годов показывают, что произошло небольшое улучшение: количество ОО в 5 кластере уменьшилось, увеличилось в четвертом (на 9%) и увеличилось в 3 кластере (на 4%), что говорит об увеличении финансирования на данные ОО.

Рисунок 1



## 2. Территориальные условия (раздел № 3 социального паспорта).

С целью заполнения данного раздела школе необходимо предоставлять сведения о территориальной доступности, связанной с необходимостью в организации подвоза обучающихся до ОО и местоположением ОО.

Низкие оценки получили школы, которые находятся на дальнем расстоянии от муниципального центра (либо от центра Омска – для городских школ), а также ОО, в которых на подвозе находится большое

количество обучающихся, и подвоз постоянно срывается из-за погодных условий/бездорожья.

Кривая распределения количества ОО по кластерам (рис.2) больше смещена вправо. Это говорит о том, что у большинства малокомплектных школ района созданы благоприятные и удовлетворительные территориальные условия.

Рисунок 2



По результатам мониторинга 2017 года в разделе «Территориальные условия» в 5 кластере оказалась только одна ОО (МБОУ «Верхнекарбушская ООШ»), значительно снизился процент ОО в 4 кластере на 16% и выросли показатели в 2 кластере на 22% и в 1 кластере на 8%. Это возможно, вследствие процесса объединения разных малокомплектных школ и улучшения ситуации с транспортом, необходимым для подвоза детей в школу.

### 3. Материально-технические условия (раздел № 4 социального паспорта).

Предоставляются сведения о:

- состоянии здания в целом, а также состоянии его стен, крыши, окон, системы канализации, водоснабжения, отопления;
- наличии оснащенных кабинетов физики, химии, биологии, технологии, информатики и т.д., а также актового зала, спортивного зала, медицинского кабинета и специализированных кабинетов для узких специалистов (логопеда, психолога и т.д.);

- наличии библиотеки, читального зала, медиатеки, учебников, художественной и научной литературы;
- наличии компьютерного оборудования и Интернет-ресурсов.

По результатам мониторинга 2017 года (рис.3) видно, что кривая более равномерно распределяет школы по кластерам в части создания материально-технических условий.

По сравнению с результатами мониторинга 2016 года ситуация в целом улучшилась: в 5 и 4 кластеры не попала ни одна ОО, в 3 кластере – 4% (уменьшилось на 7%), во 2 кластере - 46% (увеличилось на 21%), в 1 кластере – 50% (уменьшилось на 14%).

Отсюда следует вывод, что в большинстве школ материально-технические условия были улучшены.

Рисунок 3



По результатам исследования 2017 года, за текущий год в среднем улучшились показатели в части состояния водоснабжения и канализации, увеличилось количество туалетов в зданиях школ, оборудованных систем видеонаблюдения за территориями зданий. Увеличилось количество вахтеров, кабинетов психологов, спортплощадок, спортивного инвентаря, оборудованных мест учителей, оснащенных компьютером и интернетом, электронных журналов и мультимедийных проекторов.

#### 4. Кадровые условия (раздел № 5 социального паспорта).

В данном разделе предоставляются сведения об образовании, квалификации, возрасте и достижениях педагогов. Наличие низких оценок свидетельствует о том, что в ОО работают недостаточно квалифицированные педагоги, отсутствует смена кадров, нет активности участия педагогов в конкурсах профессионального мастерства.

Кривая распределения на данном графике (рис.4) по результатам мониторинга находится между 4 и 3 кластерами, это говорит о том, что во многих школах в 2017 году остаются кадровые проблемы.

В целом можно сказать, что кадровая ситуация не поменялась. Уменьшение количества ОО на 3%, находящихся в 5 кластере и небольшое увеличение ОО на 4% во 2 кластере, нивелируется уменьшением количества ОО в 1 кластере (на 4%) по сравнению с результатами мониторинга 2016 года.

Рисунок 4



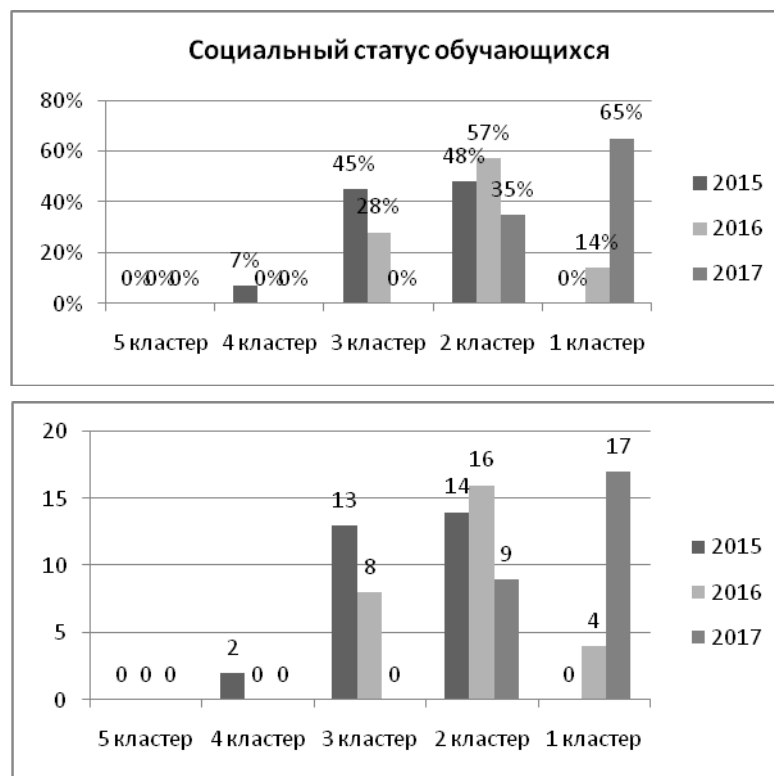
### 5. Социальный статус обучающихся (раздел № 6 социального паспорта).

В разделе предоставляются сведения о семьях обучающихся, касающихся условий воспитания, образования родителей, статуса семей.

Школы, попавшие в 4 и 5 кластеры, свидетельствуют о том, что они находятся в неблагоприятных условиях, связанных с контингентом обучающихся: в данной ОО, как правило, большой % детей, воспитывающихся в неблагополучных семьях, родители у большинства обучающихся не имеют высшего образования, много неполных семей.

На кривой распределения (рис.5) видно, что бóльшее количество школ попало в 1 кластер – 65%, что свидетельствует о том, что ситуация с социальными условиями значительно улучшилась (в 5, 4, 3 и 2 кластерах оказалось всего 35% ОО).

Рисунок 5



По сравнению с проведенным исследованием в 2016 году по результатам мониторинга 2017 года ситуация по данному разделу в целом сильно улучшилась: уменьшилось количество школ в 3 кластере (на 5%) и во 2 кластере (на 7%), увеличилось количество школ, попавших в 1 кластер (на 13%). Вероятнее всего, положительные изменения с одной стороны связаны с процессом объединения ряда образовательных организаций. С другой стороны улучшение ситуации может быть связано с изменением не только социального статуса детей (уменьшение обучающихся, состоящих на внутришкольном учете, под опекой), но и родителей (повышение уровня образования, трудовая занятость), а также уменьшилось количество семей на социально-опасном положении.

**6. Достижения обучающихся (раздел № 7 социального паспорта).**

Сравнительный анализ результатов по данному разделу в 2017 году, в 2016 году и 2015 году (рис. 6) показывает, что наблюдается определенная нестабильная динамика: увеличилось количество школ в 5 кластере (на 4%), уменьшение количества школ в 4 кластере (на 2%) в 3 кластере (на 12%), и во 2 кластере (на 6%), увеличение в 1 кластере (на 19%). Причины таких изменений подтверждаются конкретными показателями. Так, в среднем в 2017 году увеличилось количество старшеклассников (по сравнению с 2016 годом), обучающихся на 4 и 5, выпускников 11 классов, сдавших ЕГЭ по

русскому языку на 70 и более баллов, выпускников 9 классов, сдавших ОГЭ по русскому языку и математике на 4 и 5. Меньше стало выпускников 9 классов, не сдавших ОГЭ по математике. Увеличилось количество старшеклассников, поступивших в ВУЗы. Увеличилось количество участников и призеров художественных конкурсов межрегионального и международного уровней.

Однако следует отметить и отрицательные результаты. Например, несмотря на увеличение количества участников НОУ и спартакиад муниципального уровня, а также участников социальных проектов муниципального и регионального уровней, уменьшилось количество призеров муниципального и регионального уровней всероссийской олимпиады школьников, спартакиады, художественных конкурсов и социальных проектов.

Рисунок 6



Данный раздел, в отличие от 2-6 разделов, касается не условий, в которых организуется образовательная деятельность, а образовательных достижений обучающихся, в части результатов промежуточной и итоговой аттестации, а также результатов участия в различных конкурсных мероприятиях и спортивных соревнованиях. В связи с этим раздел № 7 необходимо рассматривать в сравнении с другими разделами, так как причинами высоких либо низких оценок по данному разделу могут являться те условия, в которых работает школа.

Сравнивая графики отдельно по каждому условию с графиком достижений обучающихся (рис. 7), можно увидеть, что, как и в прошлом году, достижения обучающихся не зависят от финансовых условий. На



достижения обучающихся в различной степени влияют другие факторы, а именно: материально-технические, социальные, территориальные и кадровые условия.

Рисунок 7

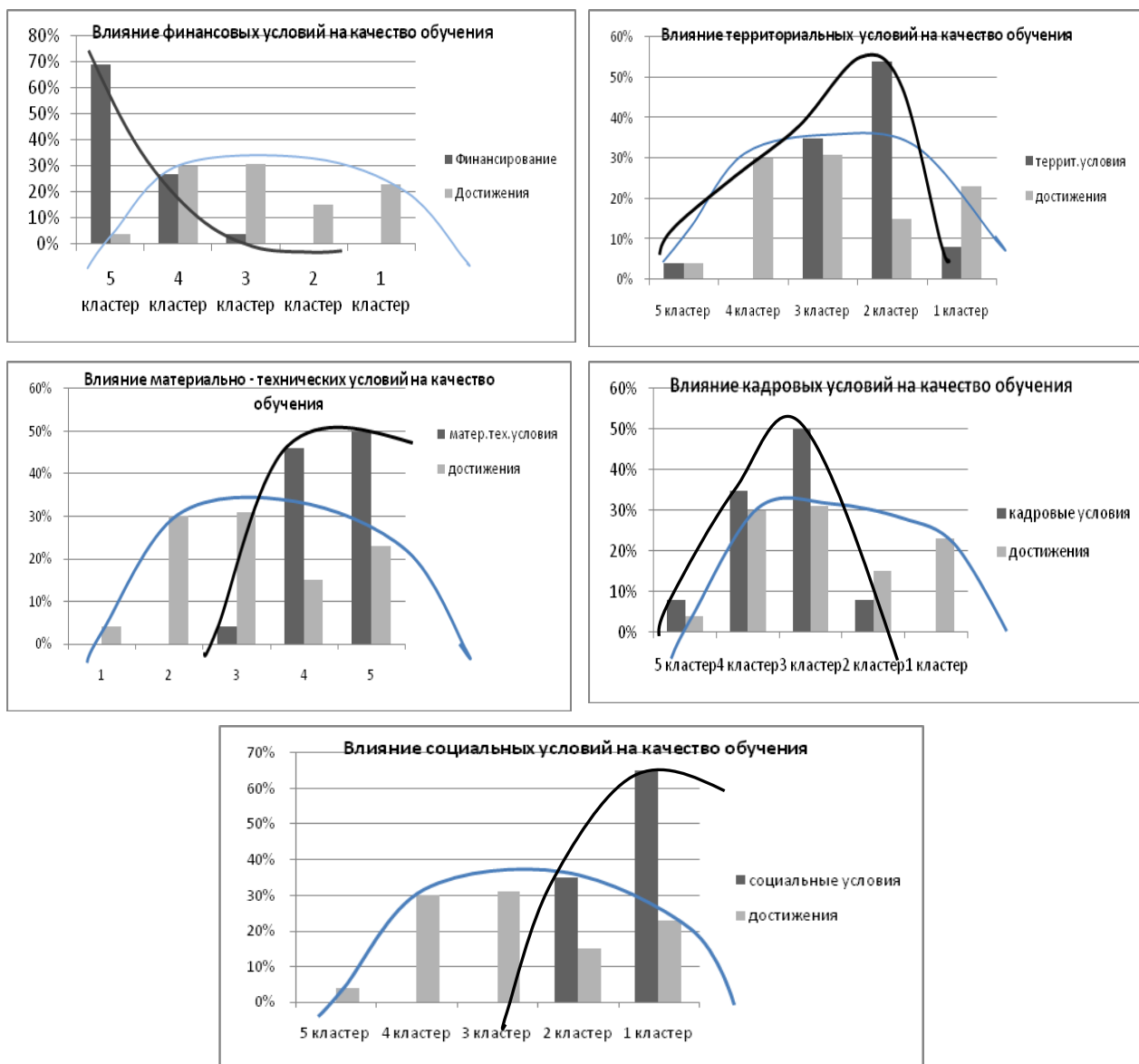


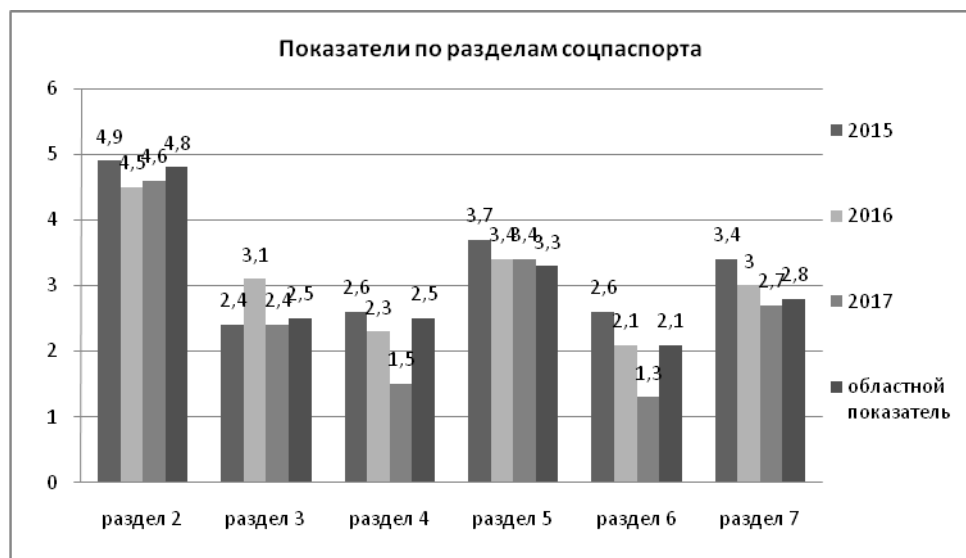
Рисунок 7

В таблице 1 представлена информация о полученных в результате проведенного исследования средних значениях в каждом разделе, из чего можно сделать вывод, что наибольшие проблемы в малокомплектных школах Омской области вызывают вопросы финансирования (раздел 2), так как большинство школ по данному разделу попало в 5 кластер. Наиболее благоприятным является блок, касающийся социальных условий (раздел б).

Таблица 1

Средние показатели по разделам соцпаспорта

Разделы	Раздел 2	Раздел 3	Раздел 4	Раздел 5	Раздел 6	Раздел 7
Среднее значение ранга в 2015 году	4,9	2,4	2,6	3,7	2,6	3,4
Среднее значение ранга в 2016 году	4,5	3,1	2,3	3,4	2,1	3,0
Среднее значение ранга в 2017 году	4,6	2,4	1,5	3,4	1,3	2,7



На основе полученных данных по всем разделам определена общая оценка деятельности ОО и составлен рейтинг образовательных организаций. С целью определения места в рейтинге дана оценка ОО по всем показателям социального паспорта (приложение).

На рис. 8 представлен рейтинг школ в виде диаграммы, соответствующей таблице, представленной в приложении.

*Рисунок 8*



**ОБЩИЕ ВЫВОДЫ:** в 2015 году по результатам исследования кривая распределения школ по кластерам рейтинга была смещена влево (больше к 4 кластеру), что говорило о том, что большое количество малокомплектных школ Омского района работало в сложных социальных условиях, по результатам мониторинга 2016 года видны значительные изменения в положительную сторону: уменьшилось количество школ (на 7%), определенных в 5 кластер, на 27% меньше стало ОО в 4 кластере, уменьшился процент школ, попавших в 3 кластер (на 10%), во 2 кластере (на 5%), но увеличился процент школ, попавших в 1 кластер (на 51%). По результатам мониторинга 2017 года по-прежнему наблюдается положительная динамика: в 5 и 4 кластер не попала ни одна ОО, произошло увеличение ОО в 3 кластере (на 9%), 2 кластере (на 13%), но уменьшение в 1 кластере (на 19%).

Чтобы более детально разобраться с изменениями, произошедшими в каждой ОО Омского МР в течение года по каждому разделу, необходимо обратиться к таблице расположенной в приложении.

Приложение

ОО	Пояснения	Рэнкинг ОО Омского МР																		Рейтинг			
		раздел 2			раздел 3			раздел 4			раздел 5			раздел 6			раздел 7			2015	2016	2017	
		2015	2016	2017	2015	2016	2017	2015	2016	2017	2015	2016	2017	2015	2016	2017	2015	2016	2017				
<b>Омский район</b>																							
1	МБОУ Андреевская СОШ		5	4	4	1	3	2	3	1	2	4	3	3	2	2	1	4	4	3	3	1	2
2	МБОУ Богословская СОШ		5	5	5	1	3	2	3	1	2	5	3	2	2	1	1	4	2	2	2	1	1
3	МБОУ Бородинская ООШ		5	5	5	2	4	3	2	3	2	4	4	4	4	3	2	5	4	4	4	3	3
4	МБОУ Верхнекарбушская ООШ		5	5	5	4	2	1	3	3	3	4	5	5	3	2	1	5	4	4	4	3	3
5	МБОУ Девятериковская ООШ	структурное подразделение	5	5		4	3		2	2		5	5		3	3		5	4		5	3	
6	МБОУ Калининская СОШ		4	5	4	1	4	3	2	1	1	4	4	4	3	3	2	3	3	1	2	2	1
7	МБОУ Калиновская ООШ		5	5	5	4	2	2	2	2	1	4	4	3	3	2	2	5	4	5	4	2	3
8	МБОУ Красногорская СОШ		5	4	5	4	2	2	2	1	1	4	3	3	3	2	2	3	3	3	3	1	2
9	МБОУ Краснотульская ООШ	структурное подразделение	5			4			3			5			3			5			5		
10	МБОУ Магистральная СОШ		5	5	5	1	3	3	4	1	2	3	1	3	3	2	1	3	4	4	3	1	2
11	МБОУ Мельничная ООШ		5	5	5	4	2	2	3	2	2	4	3	4	2	2	1	4	4	4	4	2	3
12	МБОУ Морозовская СОШ		5	4	5	1	2	2	3	1	1	4	3	4	2	2	1	2	2	1	2	1	1
13	МБОУ Надеждинская СОШ		5	5	5	1	3	2	2	2	1	5	3	3	3	2	1	2	2	3	2	2	2

14	МБОУ Николенская ООШ	структурное подразделение	5	5		2	5		2	3		4	4		3	3		4	4		3	4	
15	МБОУ Новотроицкая СОШ		5	3	4	1	4	3	2	1	1	3	3	2	3	2	2	3	3	3	2	1	2
16	МБОУ Омская СОШ		5	5	5	1	3	2	2	1	1	3	3	3	2	1	1	3	2	3	2	1	2
17	МБОУ Первомайская СОШ		5	5	4	4	3	3	3	1	2	4	3	3	2	2	1	3	3	1	4	1	1
18	МБОУ Петровская СОШ № 1		4	4	3	1	4	3	3	1	1	3	3	4	3	2	1	1	1	1	1	1	1
19	МБОУ Петровская СОШ № 2		5	5	5	4	2	2	3	1	1	3	4	3	2	1	1	2	3	2	3	1	1
20	МБОУ Покрово-Иртышская ООШ		5	5	4	4	3	2	2	2	2	3	5	3	3	3	2	4	4	4	4	3	3
21	МБОУ Покровская СОШ		5	5	5	2	4	3	3	1	1	3	3	3	4	3	2	4	2	1	3	2	1
22	МБОУ Путинцевская ООШ		5	5	5	4	2	2	4	2	2	3	4	5	3	3	2	3	3	2	4	2	2
23	МБОУ Речная СОШ		5	5	5	4	2	2	3	1	1	3	4	4	2	2	1	3	3	3	3	1	2
24	МБОУ Розовская СОШ		4	5	4	1	4	3	2	1	1	4	3	3	2	2	1	3	2	1	2	1	1
25	МБОУ Сибирская СОШ № 2		5	4	4	1	3	2	2	1	2	3	2	3	2	1	1	3	3	2	2	1	1
26	МБОУ Ульяновская СОШ		5	5	5	1	3	2	2	1	2	4	3	3	2	2	1	3	3	4	2	1	2
27	МБОУ Усть-Заостровская СОШ		5	5	5	2	4	3	2	1	2	4	4	4	2	2	2	3	3	3	2	2	2
28	МБОУ Харинская ООШ		5	5	5	4	2	1	4	2	2	4	3	4	2	3	1	4	3	4	4	2	2
29	МБОУ Чернолученская СОШ		5	1	5	3	5	5	3	1	1	4	4	4	2	2	1	3	3	3	4	1	3